

# BEWUST BEPERKT BEWEIDEN: BETER VOOR KOE EN BOER?

An Schellekens en Gert Van de Ven  
Landbouwcentrum voor Voedergewassen vzw

Sam De Campeneere  
Vlaamse Overheid, Instituut voor Landbouw- en Visserijonderzoek, Eenheid Dier

Eddy De Caestecker  
PIVAL vzw

Ivan Ryckaert, Geert Rombouts,  
Vlaamse overheid, Departement Landbouw en Visserij – Afdeling Duurzame Landbouwwontwikkeling

Koeien vers gras laten opnemen in de weide biedt tal van voordelen. De voederwaarde van het verse gras ligt hoger dan zijn ingekuilde vorm. Het verse gras moet niet gemaaid, geschud, geharkt, ingekuild, uitgekuild en vervoerd worden. Dit drukt de kostprijs van het rantsoen. De melk bevat bovendien meer onverzadigde vetzuren. Er is minder ammoniakemissie. Voor de gezondheid en het welzijn van uw koeien is het beter. En ... het imago van de melkveehouderij vaart er wel bij wanneer haar productiemiddel 'de koe' ge-etaleerd wordt in het landschap.

Toch focussen velen zich op de minder mooie kanten van beweiding. Het grootste knelpunt blijkt het weer te zijn, dat zorgt voor een steeds wijzigend aanbod en een wisselende kwaliteit van het verse gras.

Voorals in Nederland komt – onder druk van de dierenwelzijnsorganisaties – het wel of niet weiden veel in de belangstelling. Hoe zit het dan bij ons? Via een enquête, beantwoord door 187 Vlaamse melkveehouders trachten we meer inzicht te krijgen in dit thema.

## Beschikbaarheid huiskavel/intensiteit beweiding

In de LCV enquête heeft het gemiddelde bedrijf 62,7 melkkoeien voor een totale bedrijfsoppervlakte van 41,2 ha. Op 45,8% hiervan wordt maïs geteeld. De huiskavel is 11,2 ha groot. Vergeleken met de bevraging van ADLO in 2006 gaat het hier om gemiddeld grotere bedrijven, zowel in oppervlakte als in aantal melkkoeien. Het aandeel maïs is groter, dit ten koste van de huiskavel. Vergelijken we de Vlaamse situatie met de Nederlandse (uitgangssituatie bij de start van het project Koe & Wij in 2006 zgn. 0-meting) dan zien we bij een vergelijkbaar aantal melkkoeien en bedrijfsoppervlakte een meer dan dubbel zo grote huiskavel.

	<b>LCV 2007</b>	<b>ADLO2006</b>	<b>Koe&amp;Wij2006</b>
aantal respondenten	187	670	683
melkkoeien/bedrijf	62,7	55,1	71
bedrijfsopp. Ha	41,2	45	45
huiskavel ha	11,2	15,8	25
huiskavel are/koe	17,8	26,8	25,6

Bekijken we dit regionaal dan zien we in Oost- en West-Vlaanderen meer huiskavel per koe. Opvallend is ook dat in West-Vlaanderen het areaal maïs slechts 25 are per melkkoe bedraagt terwijl een gemiddeld Limburgs bedrijf 34,1 are maïs per koe zaait.

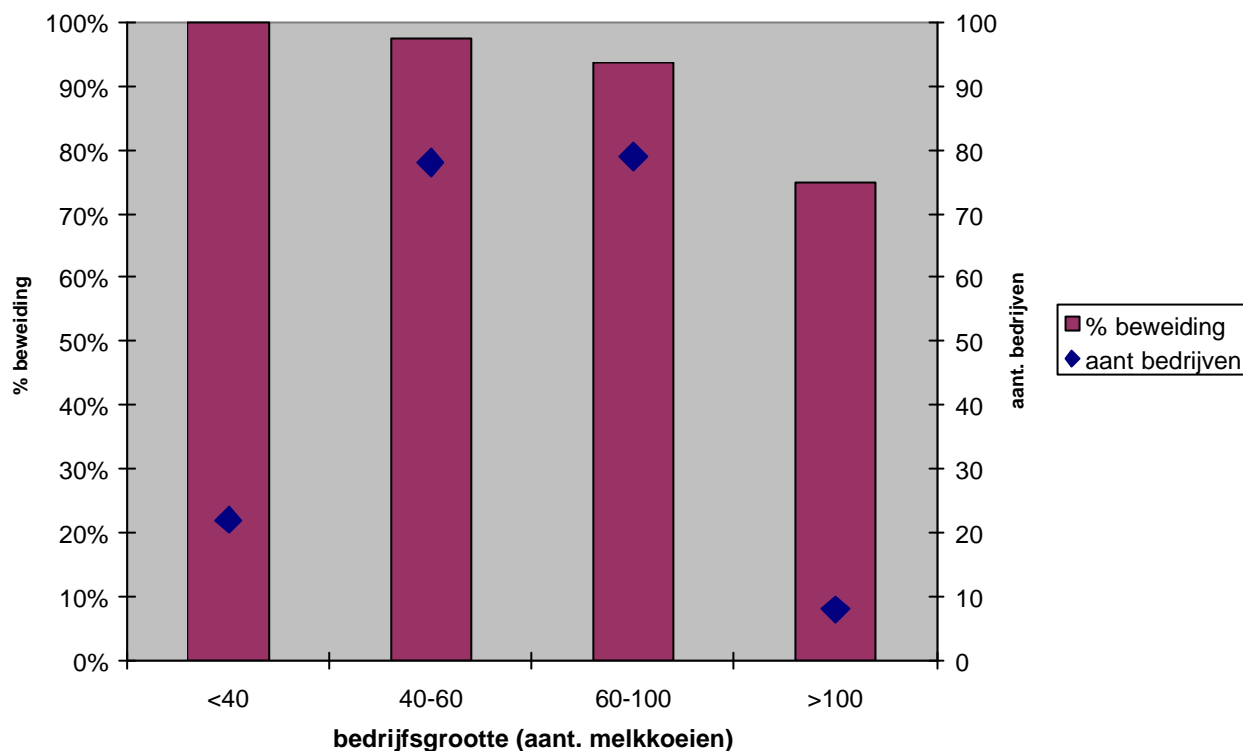
<b>provincie</b>	<b>Limburg</b>	<b>A'pen</b>	<b>Oost VI</b>	<b>West VI</b>	<b>Vlaand.</b>
bedrijfsopp ha	45,7	48,7	40,2	31,8	<b>41</b>
melkkoeien per bedrijf	68,3	73,6	59,7	51,1	<b>63</b>
huiskavel are/koe	16,2	16,4	19,8	19,4	<b>18</b>
maïs are/koe	34,1	31,2	30,0	25,0	<b>30</b>

## Wel of niet beweiden

Alhoewel deze enquête zich richtte tot beweidingshouders, bleken er 3,9% van de bedrijven hun melkkoeien het jaarrond op te stallen. Opvallend is dat al deze bedrijven zich in de provincie's Antwerpen en Limburg situeerden. Ook in de enquête van ADLO in 2006 bleken er 4% opstallers te zijn. Ook toen kwamen 13 van de 15 opstallers voor in de provincie Antwerpen.

Daarnaast zijn er nog veel bedrijven die wel de koeien op de weide laten, doch zeer beperkt. 13% van de bedrijven gaven een een beweidingduur van minder dan 6 uur per dag op, allen uit Antwerpen-Limburg.

Bij de bedrijven met grotere veestapels kwamen meer opstallers voor.



## Duur beweiding

Door middel van een aanduiding op een tijdsbalk werd gevraagd naar de tijdstippen van beweiding, melken en voeren. Dit voor verschillende tijdstippen in het seizoen : mei, juli en september:

5% van de respondenten/beweidingshouders hadden de beweidingduur niet opgegeven. Gemiddeld staan bij de beweidingshouders de koeien 9u51 op de weide. Zoals te verwachten schommelt dit van 9 uur in mei tot meer dan 11 uur in het midden van de zomer.

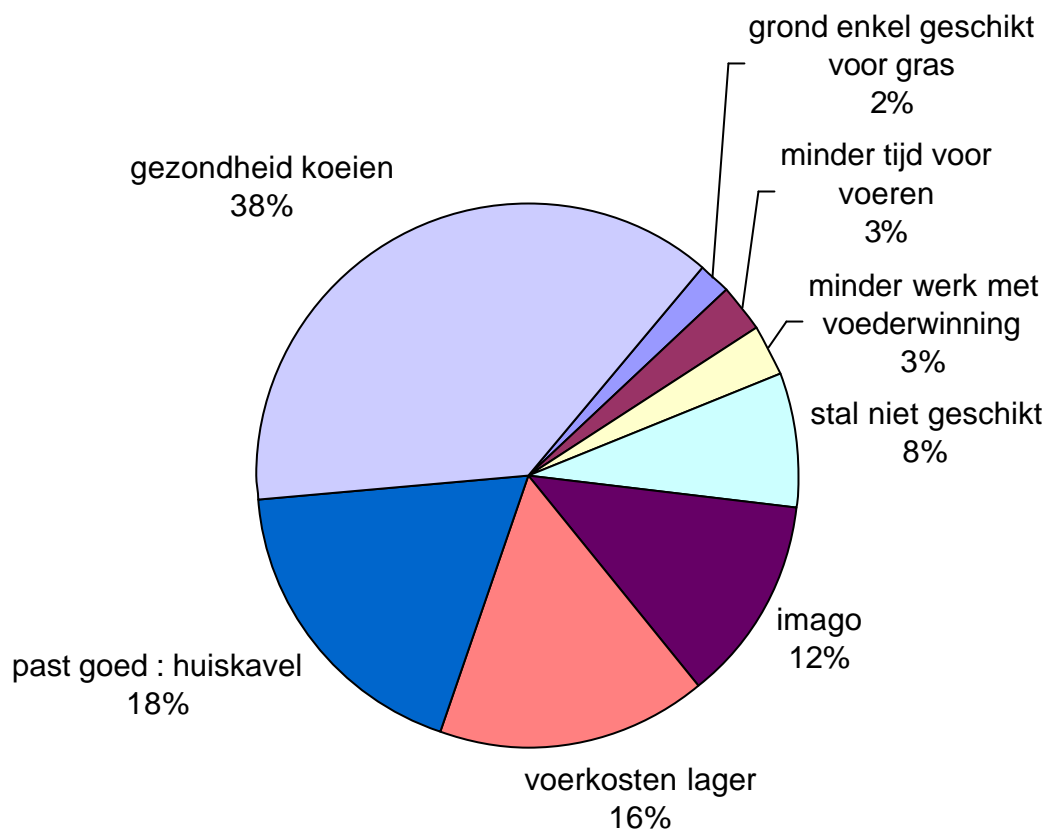
provincie	mei	juli	sep	gem.
Limburg	8.28 u.	9.56 u.	8.10 u.	8.51 u.
Antwerpen	7.32 u.	8.07 u.	6.50 u.	7.30 u.
Oost-Vlaanderen	8.47 u.	11.57 u.	9.30 u.	10.05 u.
West-Vlaanderen	11.36 u.	14.34 u.	11.42 u.	12.37 u.
<b>Vlaanderen</b>	<b>9.10 u.</b>	<b>11.20 u.</b>	<b>9.13 u.</b>	<b>9.54 u.</b>

Opvallend zijn de belangrijke verschillen binnen Vlaanderen. In West-Vlaanderen staan de koeien gemiddeld 5 uur per dag meer buiten dan in Antwerpen. Ook in Nederland (Koe&Wij '2006) varieerde het gemiddeld aantal uren beweiding per dag van 9,4 uur in de regio Zuid tot 15,2 uur in de regio West.

Vanuit milieu-oogpunt kan het voorbeeld van de Antwerpse en Limburgse melkveebedrijven om beperkt te beweiden, zeker naar het einde van de zomer toe, aanbevolen worden.

## Reden wel beweiden

Aan de beweidingshouders werd gevraagd de 2 voornaamste redenen waarom men kiest voor beweiding aan te kruisen in een keuzelijst. De gezondheid en het welzijn van de koeien wordt als voornaamste reden naar voren geschoven. Daarna volgt de inpasbaarheid van beweiding op het bedrijf, en pas daarna de lagere voerkosten. Opvallend is dat 'het imago' er als vierde belangrijkste reden uit komt.



## Arbeid voor beweiding

De meeste landbouwers (>90%) besteden minder dan 1 uur tijd per dag aan het binnenhalen en buiten laten van de koeien. De meesten (66%) rekenen 1 uur per week voor het verzetten van de afrastreringen.

## Aanpassing rantsoen

Veel landbouwers zouden hun dieren willen opstallen om ze een constanter rantsoen te kunnen aanbieden. Inderdaad, velen (91%) passen hun bijvoeding aan aan de beweiding. Als voornaamste parameters hiervoor worden opgegeven (in dalende volgorde van belangrijkheid) het weer, de hoeveelheid gras, de kwaliteit van het gras en de melkgift.

## Bemesting

60% van de bedrijven gebruikt runderdrijfmest voor bemesting van de weides, op 1/3 wordt er met varkensdrijfmest gewerkt.

Net iets meer dan de helft van de bedrijven injecteert 2x / jaar de weides. 1/3 doet dit slechts 1x per jaar en 14% injecteert de weilanden meer dan 2x per jaar.

63% van de bedrijven dient meer dan 3 fracties kunstmest (stikstof) per jaar toe. 31% beperkt zich tot 3 strooibeurtten.

Op de vraag 'wat is de minimale hoeveelheid per fractie in kg ammoniaknitraat (27%N), antwoord 64% van de landbouwers dat ze tussen de 100 en 200 kg per keer strooien.

26% strooit kleinere fracties van minder dan 100 kg en nog 8% strooit meer dan 200 kg in één keer. In onderstaande tabel wordt per provincie weergegeven wel aandeel van de bedrijven minder dan 100 kg , 100 à 200 kg of meer dan 200 kg ammoniaknitraat /ha strooit per fractie.

	<100kg AN/fractie	100-200 kg AN/fractie	>200 kg AN/fractie
Antwerpen	19%	64%	17%
Limburg	19%	78%	3%
Oost-Vlaanderen	28%	59%	13%
West-Vlaanderen	35%	63%	2%
<b>Vlaanderen</b>	<b>26%</b>	<b>65%</b>	<b>9%</b>

Vanuit de voorlichting wordt aangeraden, bij de verscherpte bemestingsnormen, vaker maar minder kunstmest per keer te strooien. Vooral in West-Vlaanderen blijkt men hier oren naar te hebben.

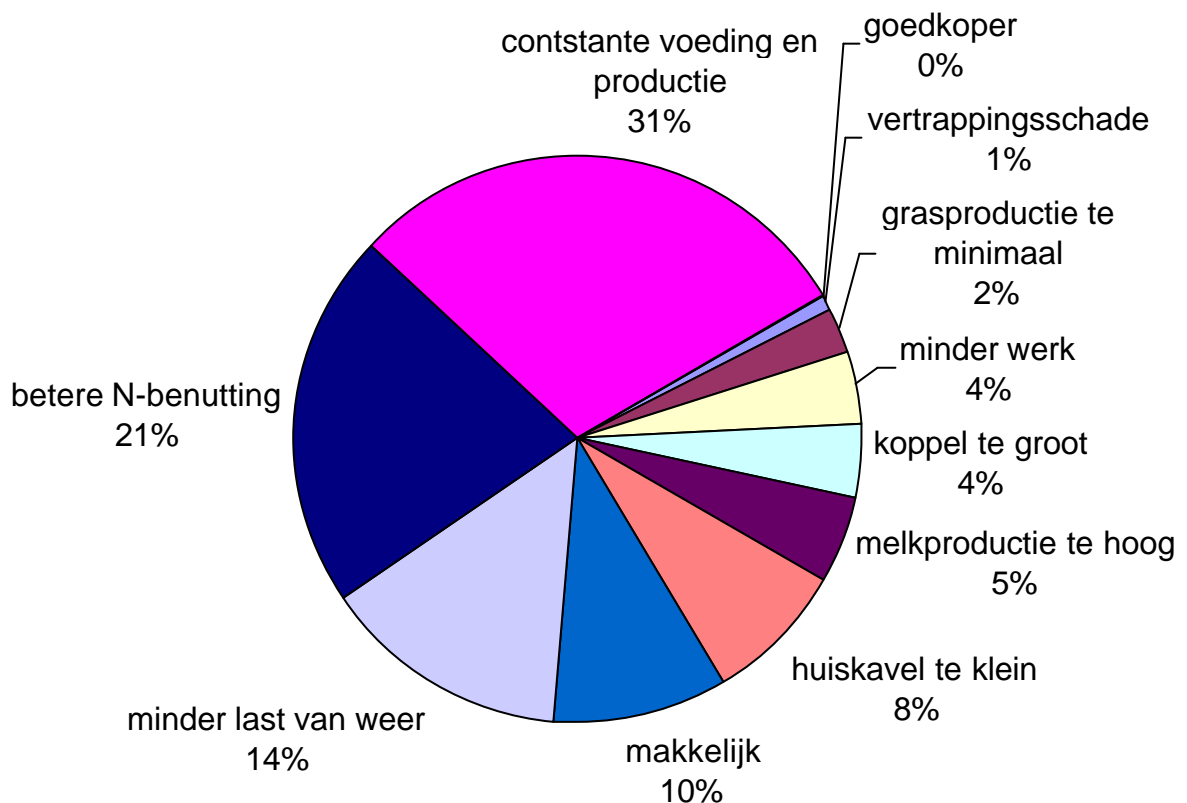
## Maaien

Wat betreft het maaigebied op de percelen voor beweiding zien we dat 20% van de bedrijven enkel de 1<sup>e</sup> snede systematisch maait. 78% bouwt meerdere maaisnedes in per seizoen.

Op de vraag wat er met de bossen gebeurt blijkt 52% opkuisnedges in te lassen indien er veel bossen zijn. 8% maait de bossen systematisch na elke begrazing en 40% doet dit enkele malen per seizoen.

## Toekomst

Van de bedrijven die momenteel beweiding toepassen denken 37% ervan in de toekomst beperkter te gaan beweiden.



De voornaamste redenen die hiervoor worden opgegeven zijn een constante voeding en productie en een betere stikstofbenutting. Daarna volgen de redenen: 'minder last van het weer' en 'het werkt makkelijker'.

10% van de beweidensdenkt eraan in de toekomst volledig op te stallen. Bij ADLO 2006 was dit 13%, in 0-meting van Koe en Wij in NI. slechts 4%. Ook hiervoor liggen de redenen in dezelfde lijn. Opvallend is dat geen enkele veehouder ervan overtuigd is dat opstallen in bepaalde omstandigheden goedkoper zal zijn.

## Knelpunten

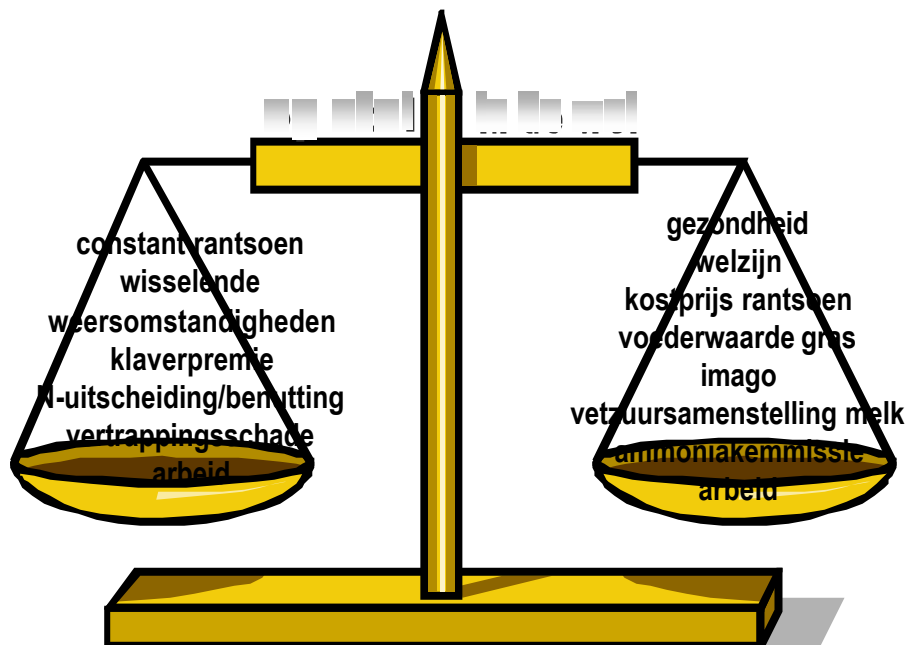
Tot slot werd in de enquête de open vraag gesteld: 'Wat zijn volgens u de voornaamste knelpunten bij graslandbeheer?'

Na de zomer van 2006 met zeer droge en hete juli maand en zeer natte augustus die dan weer gevolgd werd door een prachtige september en oktober, bleek als voornaamste knelpunt 'het weer' aangehaald te worden. Dit in relatie met het constant houden van het rantsoen als gevolg van kwaliteitsschommelingen in het gras. Ook de N-benutting en het effect van intensief grazen op het nitraatresidu werd dikwijls aangehaald.

## Beperkt Beweiden : een evenwichtsoefening

Beweiden is een natuurlijke zaak, en zal dit voor het merendeel van de bedrijven blijven. Binnen beweiden zijn een massa mogelijkheden om het graslandbeheer bij te sturen. Als meest voor de hand liggende factor is er het beperkter gaan beweiden.

Beperkter gaan beweiden komt tegemoet aan de nood om het rantsoen constanter te houden en de mestverliezen op de weide te beperken. Dit terwijl het welzijn en de gezondheid van de koeien weinig of niet in het gedrang komt.



Beperkter beweiden moet een correct graslandbeheer niet uitsluiten. Zorg dat het gras smakelijk is door aandacht voor de bemesting en het maaibeheer.

Eén van de grootste knelpunten van beweiding is het weer. Hierop inspelen (aanpassen bijvoeding, bemesting, maaibeheer, ...) zal de frustraties van zowel de koe als de boer temperen.